

UPPSALA UNIVERSITET

Nationalekonomiska institutionen

Skr nr

SKRIVNING I A/GRUNDLÄGGANDE MIKRO- OCH MAKROTEORI

3 DECEMBER 2016

Skrivtid: 5 timmar

Hjälpmedel: Miniräknare

ANVISNINGAR

Sätt ut skrivningsnummer, ej namn eller födelsenummer, på alla sidor.

Skrivningen innehåller 7 frågor. Kontrollera att samtliga frågor finns med!

Frågorna besvaras i anslutning till respektive fråga. Om utrymmet ej räcker till används baksidan av samma ark. Ytterligare extra ark finns i slutet av skrivningen. Om frågorna besvaras på dessa ark, kom ihåg att göra hänvisning till detta under respektive fråga.

Observera att svaren måste motiveras och grafiska framställningar skall åtföljas av förklarande text.

Skrivningen ger maximalt 40 poäng. För betyget Godkänd och Väl godkänd i skrivningen krävs minst 20 respektive 30 poäng.

Misstänker Du fel i någon tentamensfråga, v.v. kontakta skrivningsvakterna för vidare kontakt med ansvarig lärare från skrivstart och 60 minuter framåt.

OBSERVERA att vid tentamen måste varje student legitimera sig (fotolegitimation) annars kommer skrivningen inte att rättas.

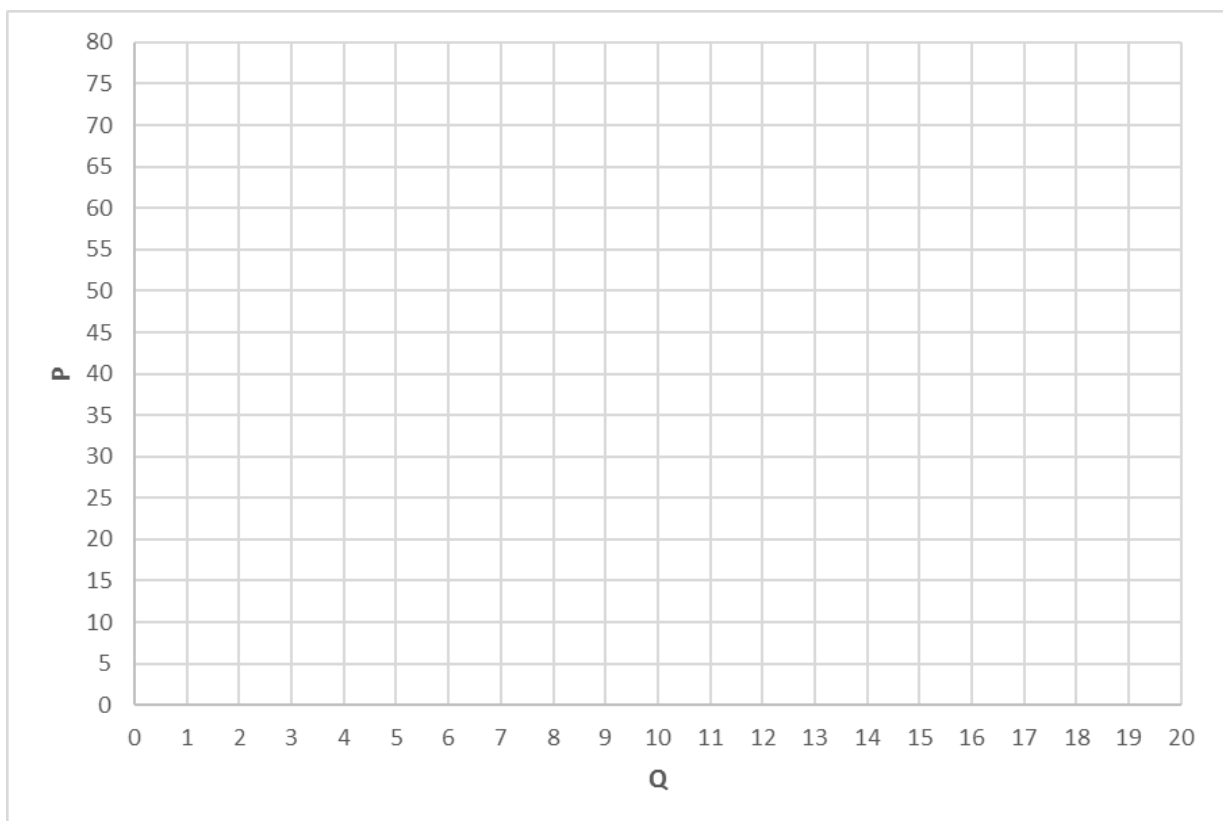
LYCKA TILL!

1. Följande ekvationer visar efterfrågan och utbudet på marknaden för en vara (perfekt konkurrens). P är i priset och Q står för efterfrågad kvantitet:

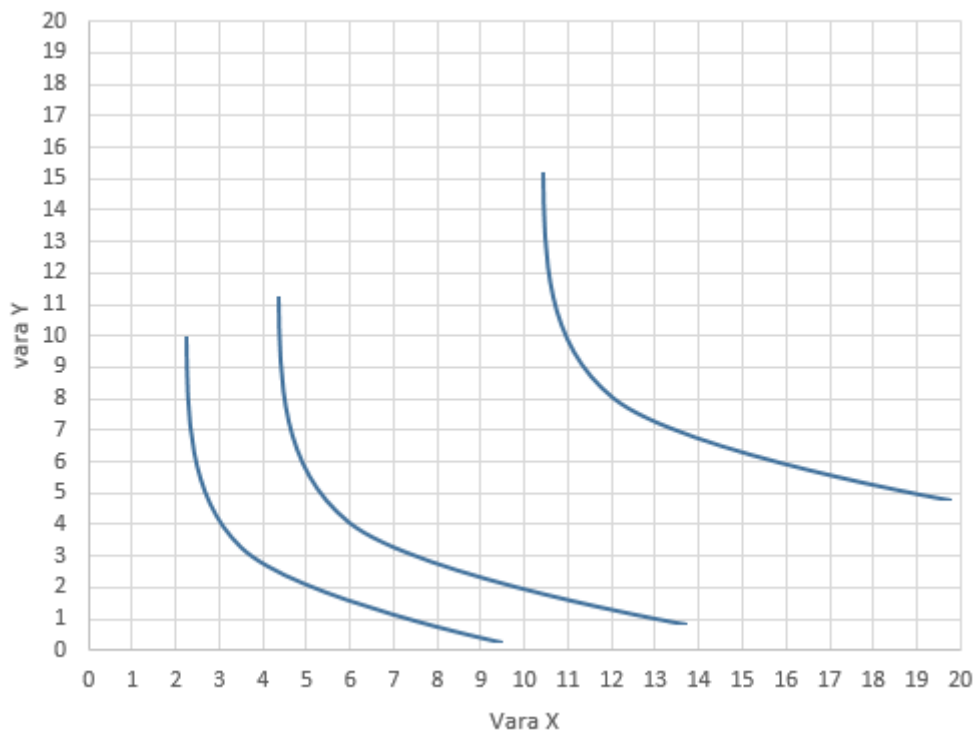
Efterfrågan $P = 60 - 4Q$

Utbud $P = 2Q$

- a. (2p) Illustrera efterfrågan och utbudet i diagrammet nedan och bestäm jämviktspriset och jämviktskvantiteten. Förklara!
- b. (2p) Anta att efterfrågan ökar så att betalningsviljan är 15 prisenheter högre än tidigare för varje given kvantitet. Hur skulle det påverka jämvikten i fråga 1.a? Bestäm det nya jämviktspriset och den nya jämviktskvantiteten.
- c. (1p) Ge ett exempel på vad som skulle kunna orsaka efterfrågeskiftet i fråga 1.b.
- d. (2p) Anta nu att även utbudet skiftar uppåt (parallellskift). Orsaken är att det blir dyrare att producera varan. Hur stort ska detta skift vara för att jämviktskvantiteten ska bli densamma som i fråga 1.a? Vad blir det nya jämviktspriset?

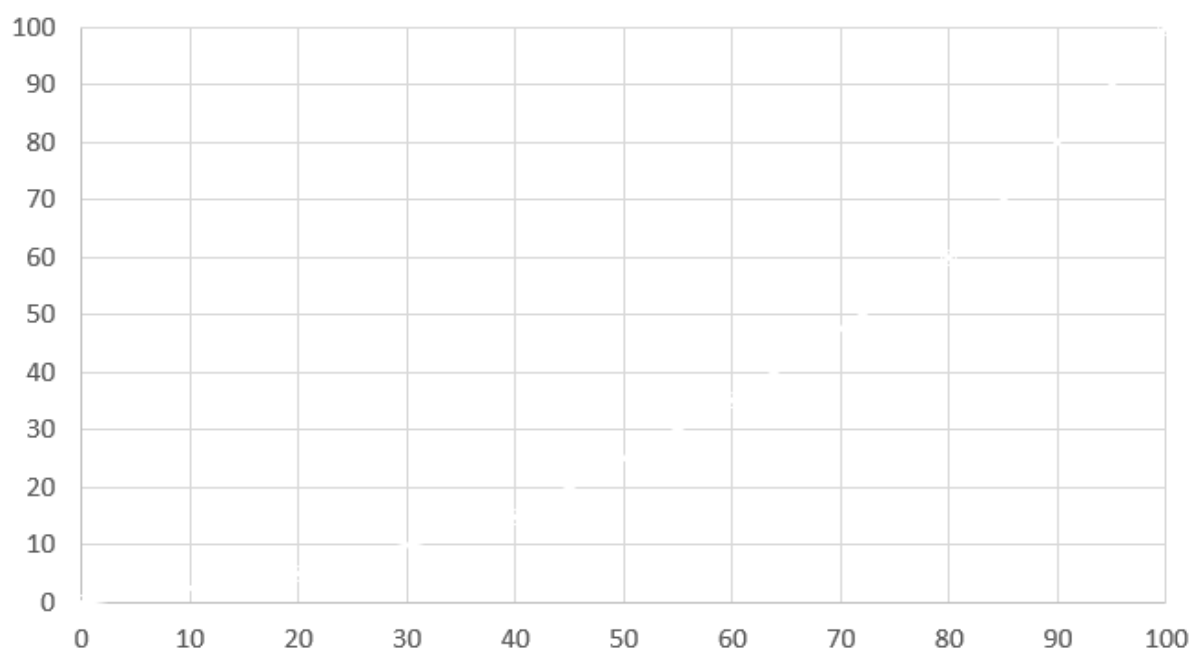


2. Låt en individs preferenser för konsumtion av vara X och vara Y fångas av de blå indifferenskurvorna nedan.
- a. (2p) Vad blir individens optimala konsumtionsval (ungefär) om priset på vara X är 5, priset på vara Y är 5 och inkomsten är 50?
- b. (1p) Hur förändras det optimala konsumtionsvalet om priset på vara X stiger till 10?
- c. (1p) Är X en Giffenvara? Motivera ditt svar.
- d. (2 p) Är X en normal vara vid relativpriset 1 (dvs givet att X och Y kostar lika mycket per enhet)?



3. I nedanstående tabell finns information om inkomsterna för hushållen i en ekonomi.
- a. (2p) Komplettera tabellen.
- b. (2p) Rita motsvarande Lorenzkurva i grafen nedan. Rita även motsvarande 45-graderslinje och ange vad som mäts på respektive axel.
- c. (1p) Vad skulle hända med Gini-koefficienten i denna ekonomi om alla inkomster fördubblades?

Hushåll (%)	Inkomst (%)	Kumulativ andel hushåll (%)	Kumulativ andel ink (%)
1:a 20	5		
2:a 20	10		
3:e 20	20		
4:e 20	25		
5:e 20	40		

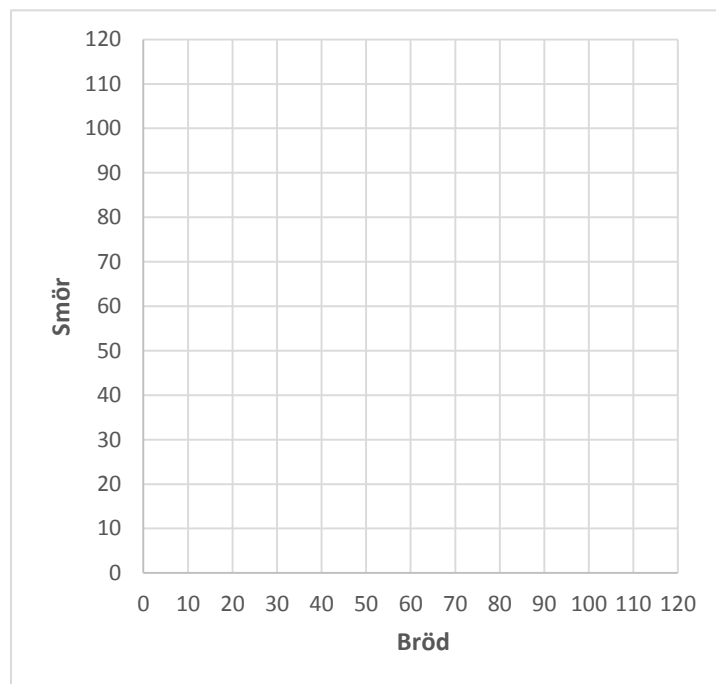


4. Tabellen nedan visar åtgång av arbetskraft för produktionen av bröd och smör i länderna Laogang och Yazhou. Vi vet också att den totala mängden arbetskraft i Laogang är 3200 timmar medan den är 1600 timmar i Yazhou.

Arbetskraftsåtgång per ton (timmar)

	Bröd	Smör
Laogang	40	32
Yazhou	16	20

- a.(1p) Förklara vilket handelsmönster vi kan förvänta oss om länder börjar handla med varandra? Motivera ditt svar.
- b.(1p) Illustrera Yazhou produktionsmöjlighetskurva i diagrammet nedan.
- c.(1.5p) Vid handel mellan länderna exporterar Yazhou 50 ton enligt handelsmönstret i a ovan. Utgå från att landet specialiserar sin produktion fullständigt samt ett handelspris på 1, dvs 1 enhet bröd kan bytas mot 1 enhet smör. Visa landets konsumtion och produktion i figuren du ritat i b ovan. Visa också landets export och import i figuren.
- d.(1p) Hur framgår det i figuren att handeln innebär en välfärdsvinst för landet? Förklara.



5.

a.(1.5p) Redogör för hur vi går tillväga för att skatta BNP med hjälp av inkomstmetoden. Förklara också varför denna skattning måste vara identisk med att summera samtliga förädlingsvärden i en ekonomi.

År	KPI	BNP i löpande priser	BNP i fasta priser (Referensår 2005)	BNP-deflator
2005	280,4	2 769 375	2 769 375	100
2006	284,22	2 944 480		101,9
2007	290,51	3 126 018	2 985 386	104,7
2008	300,61	3 204 320	2 966 001	

Använd informationen i tabellen ovan för att besvara följande frågor:

b.(1.5p)

- i. Beräkna inflationen enligt KPI för 2007.
- ii. BNP i fasta priser för år 2006.
- iii. BNP-deflator för år 2008.

c.(1.5p)

2005 var den genomsnittliga årslönen för en svensk arbetare 253 500 kronor. 2008 var årslönen i genomsnitt 281 400. Hur har reallön förändrats under tidsperioden? Redovisa och motivera dina beräkningar.

6.

a.(2p) Utgå från kvantitetsteorin och beskriv sambandet mellan penningmängd och inflation.

Varför inflationsmål?

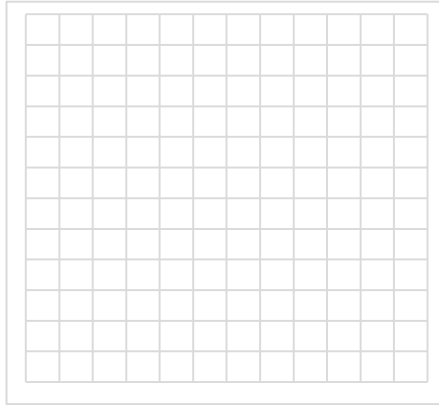
De flesta centralbanker världen över fokuserar liksom Riksbanken på att hålla inflationen så låg och stabil att företag och hushåll inte behöver ta hänsyn till den i sina ekonomiska förhållanden. Detta skapar av flera skäl goda förutsättningar för en gynnsam ekonomisk utveckling. Nedan följer en kort beskrivning av några skäl till varför det inte är bra med hög och varierande inflation.

b.(3p) På Riksbankens hemsida, se ovan, kan man läsa om inflationens skadeverkningar. Riksbanken skriver bland annat: "Hög inflation försämrar ekonomins funktionssätt".

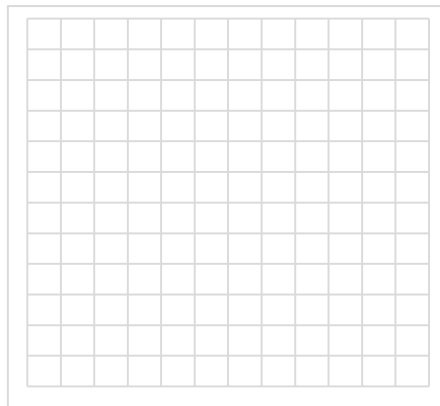
Redogör med minst tre konkreta exempel för hur inflation påverkar den reala ekonomin negativt.

7. För att besvara nedanstående frågor, krävs att du i schematisk figur illustrera ett ekonomiskt begrepp. Visa i figuren och förklara begreppet kortfattat. Glöm inte att sätta ut beteckningar på axlarna i figurerna.

a.(2p) **Figur a:** Ett lands produktionsfunktion; **Begrepp:** "Upphinnareffekt" (catch-up effect).

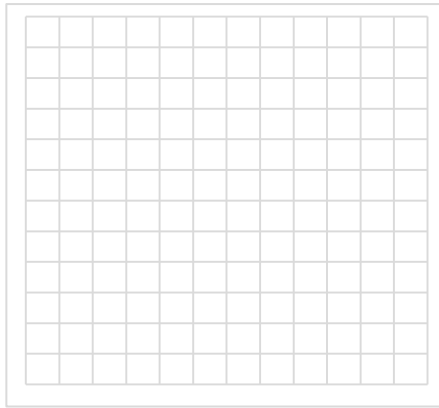


b.(2p) **Figur b:** Ett lands kreditmarknad; **Begrepp:** "Crowding out" (utträngningseffekter av en statlig upplåning).



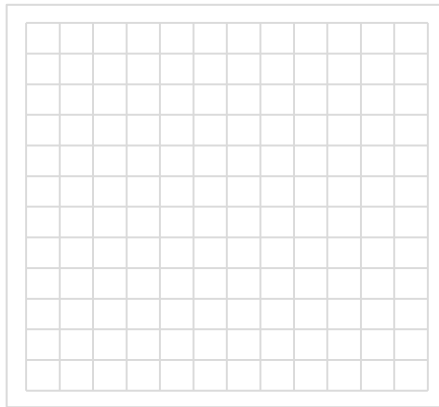
c.(2p)

Figur c: En individs nyttofunktion; **Begrepp:** "Riskaversion"

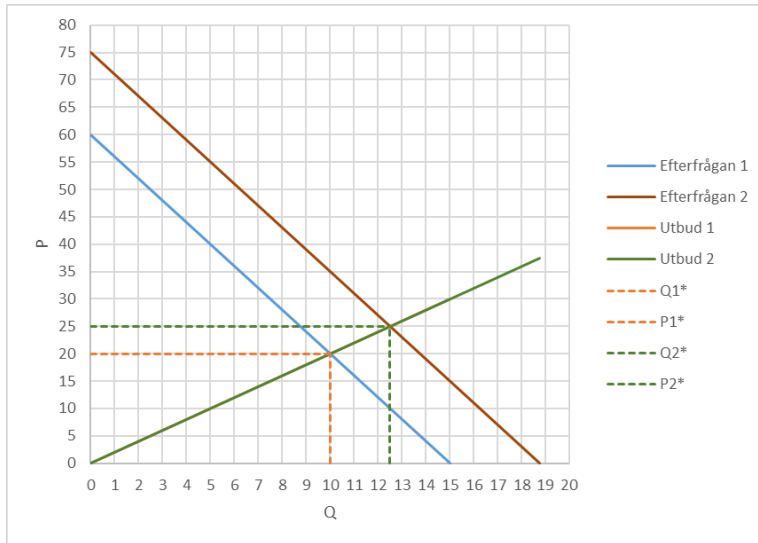


d.(2p)

Figur d: Arbetsmarknaden i ett land, **Begrepp** "Klassisk arbetslöshet"



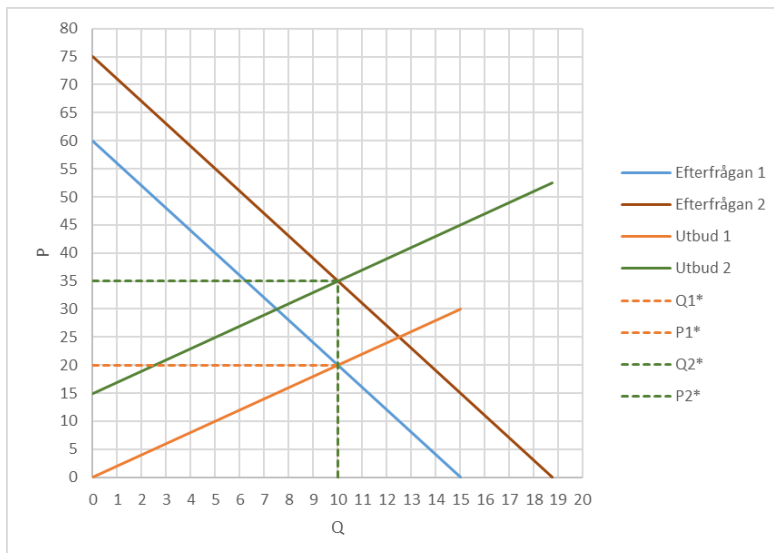
Facit fråga 1



1.a. Jämvikten ges av skärningspunkten mellan utbudskurvan och efterfrågekurvan. Den ursprungliga jämvikten har pris=20 och kvantitet=10.

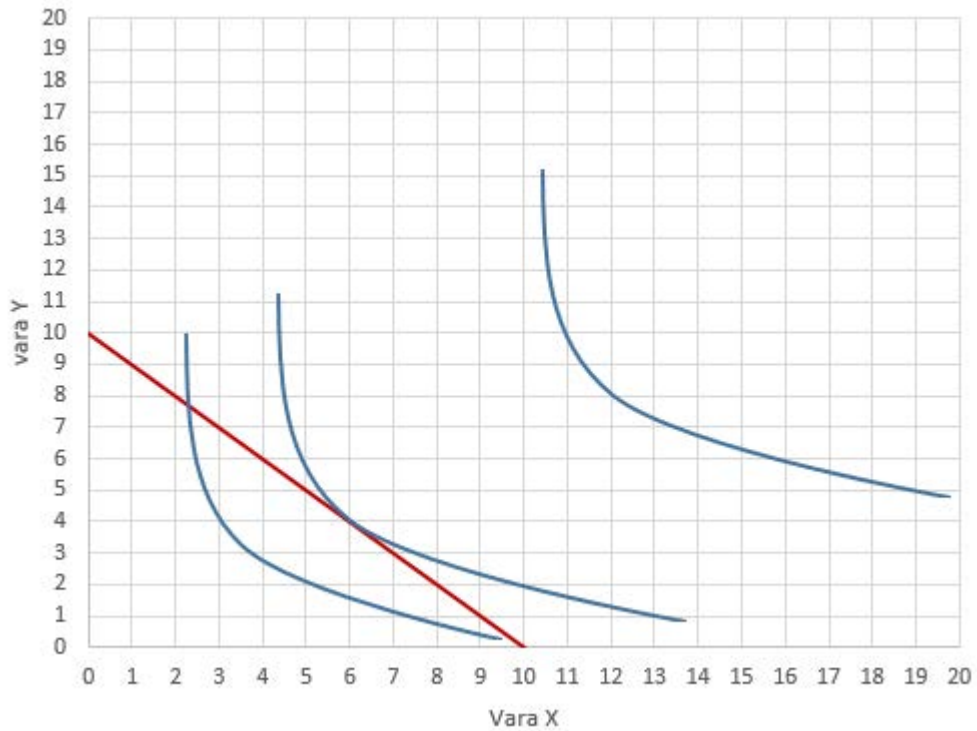
1.b. Efterfrågekurvan skiftar uppåt med 15 prisenheter. Den nya jämvikten blir P=25 och Q=12.5.

1.c. Exempel på orsaker kan vara minskat pris på ett komplement, ökat pris på ett substitut, ökade inkomster eller ökade förväntningar om framtida inkomster (ej heltäckande lista).

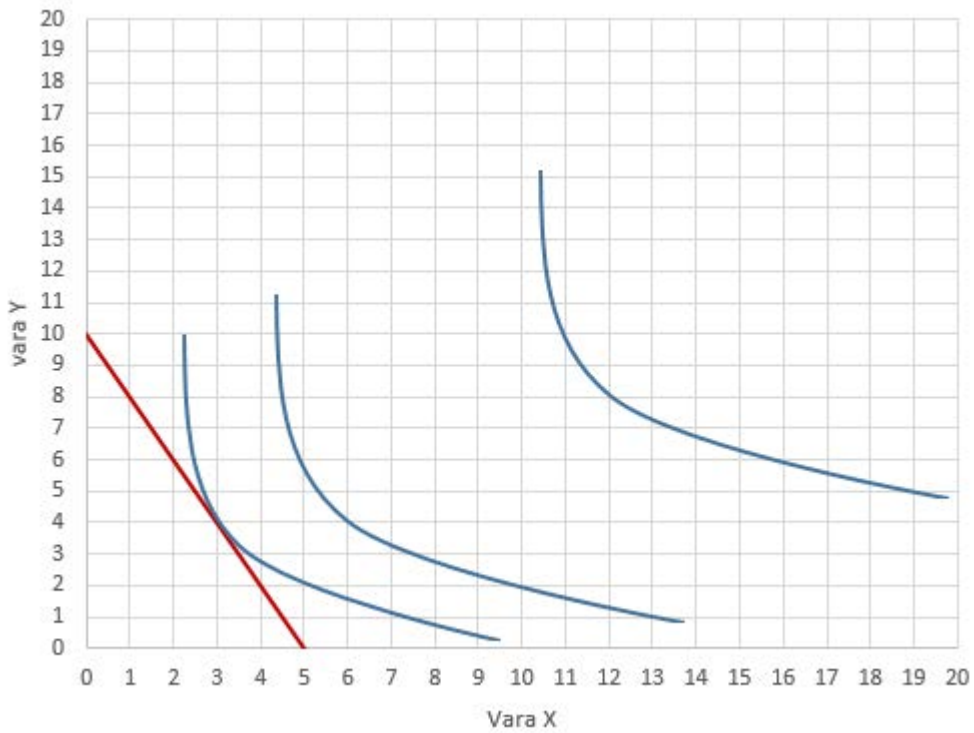


Facit fråga 2

a) $X=6$ och $Y=4$ ungefär.

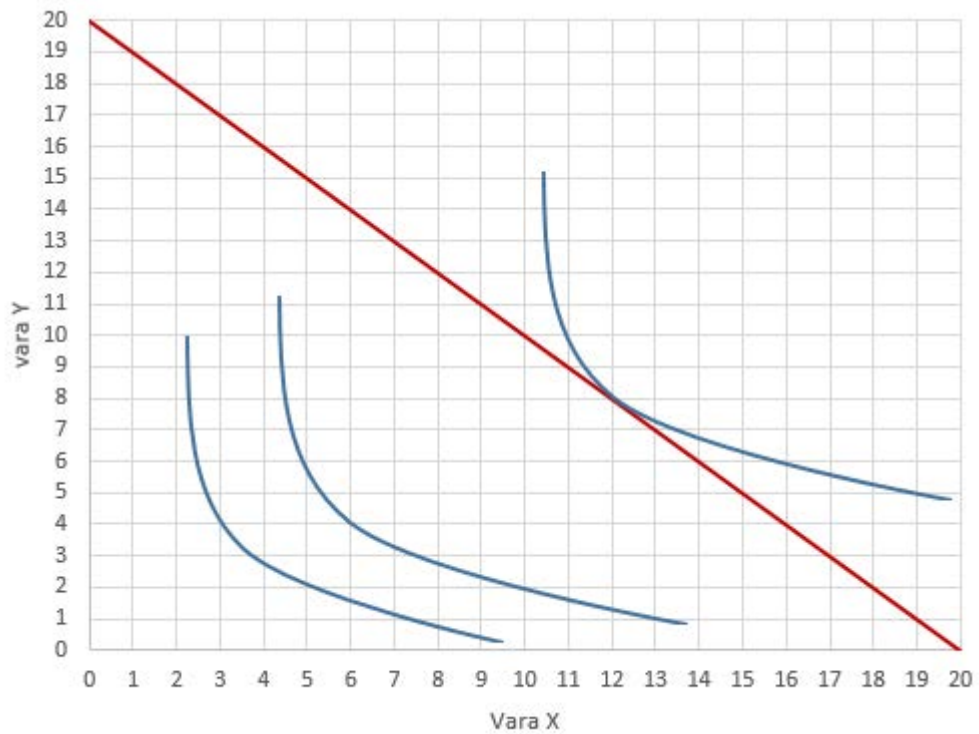


b) Konsumtionen av X sjunker till ca 3 medan Y ligger kvar ungefär på 4.



c) Nej, X är inte en Giffenvara eftersom efterfrågan sjunker då priset stiger. För en Giffenvara gäller att efterfrågan stiger då priset stiger.

- d) Låt priserna vara 5 och 5 som i uppgift 2.a. Men öka inkomsten till 100 istället för 50. Då blir utfallet enligt nedanstående bild ($X=12$ och $Y=8$ ungefär jämfört med $X=6$ och $Y=4$ vid inkomsten 50). Detta visar tydligt att efterfrågan på X ökar då inkomsten ökar. Alltså är X en normal vara vid detta relativpris.



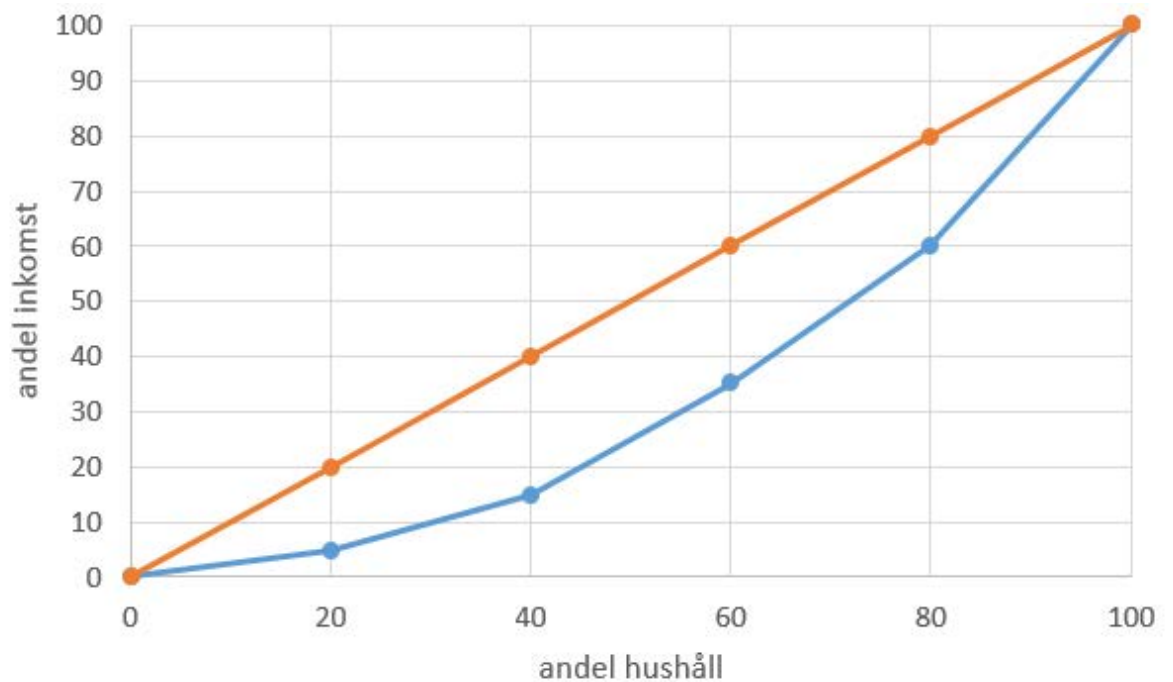
Facit fråga 3

a.

Hushåll (%)	Inkomst (%)	Kumulativ andel hushåll (%)	Kumulativ andel ink (%)
1:a 20	5	20	5
2:a 20	10	40	15
3:e 20	20	60	35
4:e 20	25	80	60
5:e 20	40	100	100

b.

Den orangea kurvan visar 45-graderslinjen och den blå kurvan visar Lorenzkurvan.



c. Gini-koefficienten skulle vara helt opåverkad. Det skulle även Lorenzkurvan och motsvarande tabell.

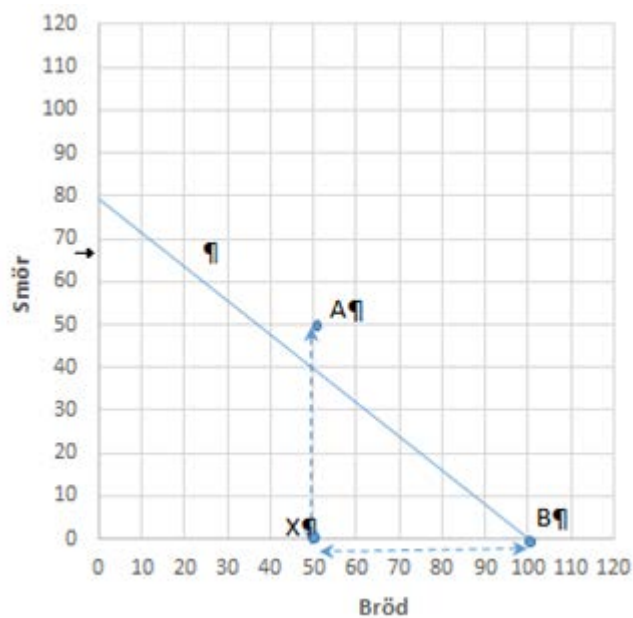
Facit fråga 4

a. Jämför för alternativkostnader vid autarki. Yazhou har komparativ fördel i bröd och Laogang komparativ fördel för produktion av smör. Handelsmönster enligt de komparativa fördelarna.

	Bröd	Smör
Laogang	$40/32 = 1.25$	$32/40 = 0.8$
Yazhou	$16/20 = 0.8$	$20/16 = 1.25$

b. Produktionsmöjlighetskurvan för Yazhou, se figuren nedan.

(Om endast smör produceras: $1600/20 = 80$. Om endast bröd $1600/16 = 100$)



c. Vid handel producerar Yazhou endast bröd (punkt B i figuren ovan) och konsumerar i punkt A. Landet exporterar 50 ton bröd (B-X i figuren) och importerar 50 ton smör (A-X i figuren).

d. Konsumtionen vid handel (punkt A) är bättre än alla tänkbara konsumtionsalternativ vid autarki.

Facit fråga 5

a. Se Mankiw&Taylor sid 438 samt sid 448. Förädlingsvärdet motsvarar vad företagen betalar ut i ersättning till produktionsfaktorerna, dvs. löner, räntor och vinster. Summa av förädlingsvärdena i en ekonomi måste alltså definitionsmässigt motsvara de samlade inkomsterna i ekonomin.

- b. i. 2.2%
- ii. 2 889 578
- iii. 108.03

c. Nominell löneökning 2005-2008 = 11%. KPI- inflation 2005-2008 = 7.2%. Dvs reallönen har stigit med $11 - 7.2 = 3.8\%$

Facit fråga 6

a. Se Mankiw&Taylor sid 587-590

b. Se Mankiw&Taylor sid 594-598

Facit fråga 7

a. a. Se Mankiw&Taylor sid 485

b. Se Mankiw&Taylor sid 534-435

c. Se Mankiw&Taylor sid 541-542

d. Se Mankiw&Taylor sid 506-507