

UPPSALA UNIVERSITET

Nationalekonomiska institutionen

Skr nr

SKRIVNING I A/GRUNDLÄGGANDE MIKRO- OCH MAKROTEORI

14 maj 2016

Skrivtid: 5 timmar

Hjälpmedel: Miniräknare

ANVISNINGAR

Sätt ut skrivningsnummer, ej namn eller födelsenummer, på alla sidor.

Skrivningen innehåller 7 frågor. Kontrollera att samtliga frågor finns med!

Frågorna besvaras i anslutning till respektive fråga. Om utrymmet ej räcker till används baksidan av samma ark. Ytterligare extra ark finns i slutet av skrivningen. Om frågorna besvaras på dessa ark, kom ihåg att göra hänvisning till detta under respektive fråga.

Observera att svaren måste motiveras och grafiska framställningar skall åtföljas av förklarande text.

Skrivningen ger maximalt 40 poäng. För betyget Godkänd och Väl godkänd i skrivningen krävs minst 20 respektive 30 poäng.

Misstänker Du fel i någon tentamensfråga, v.v. kontakta skrivningsvakterna för vidare kontakt med ansvarig lärare från skrivstart och 60 minuter framåt.

OBSERVERA att vid tentamen måste varje student legitimera sig (fotolegitimation) annars kommer skrivningen inte att rättas.

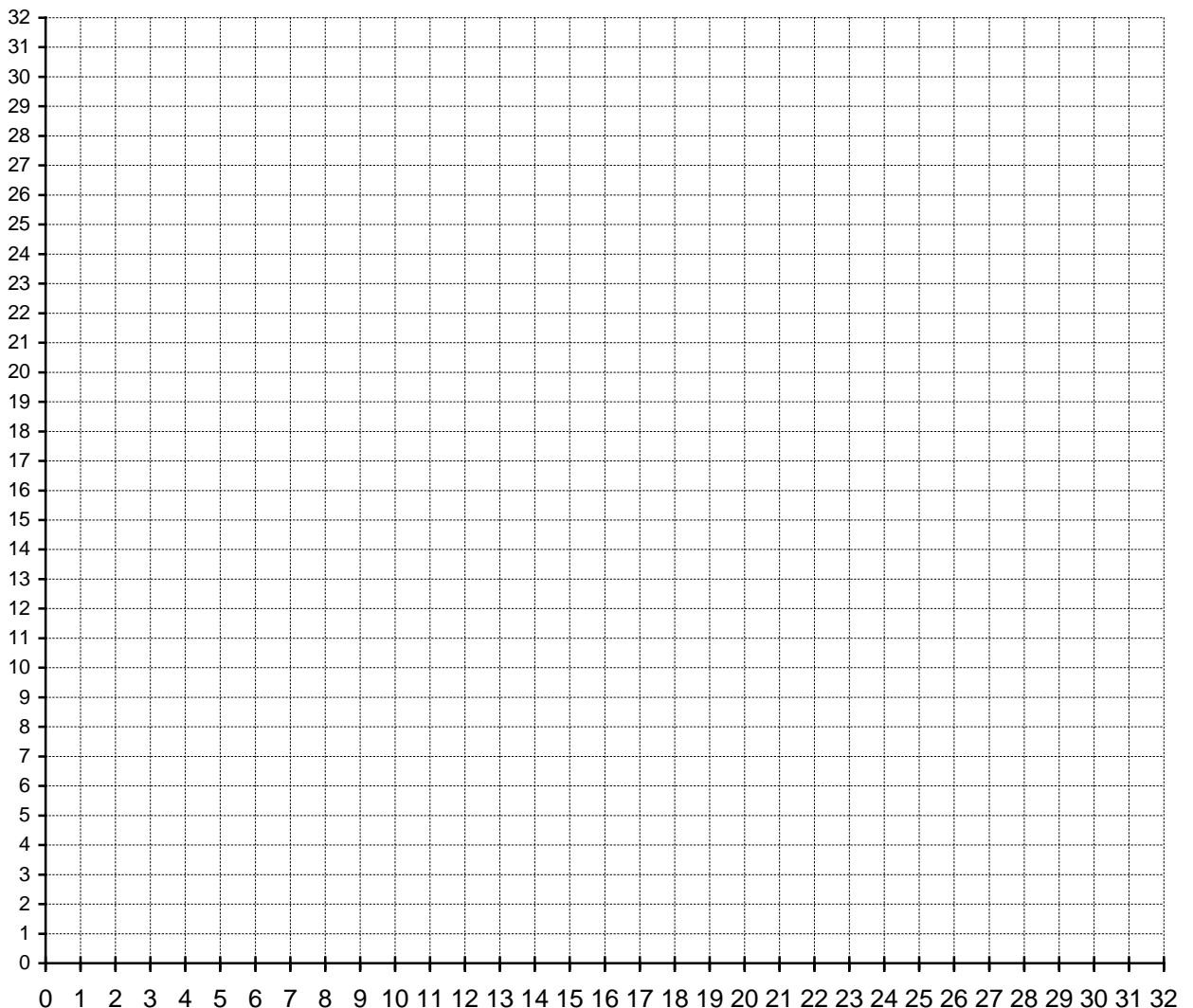
LYCKA TILL!

1. Följande ekvationer beskriver efterfrågan och utbudet på prylar. P är priset i kronor per styck, Q är kvantiteten i miljontals och marknaden kännetecknas av fri konkurrens.

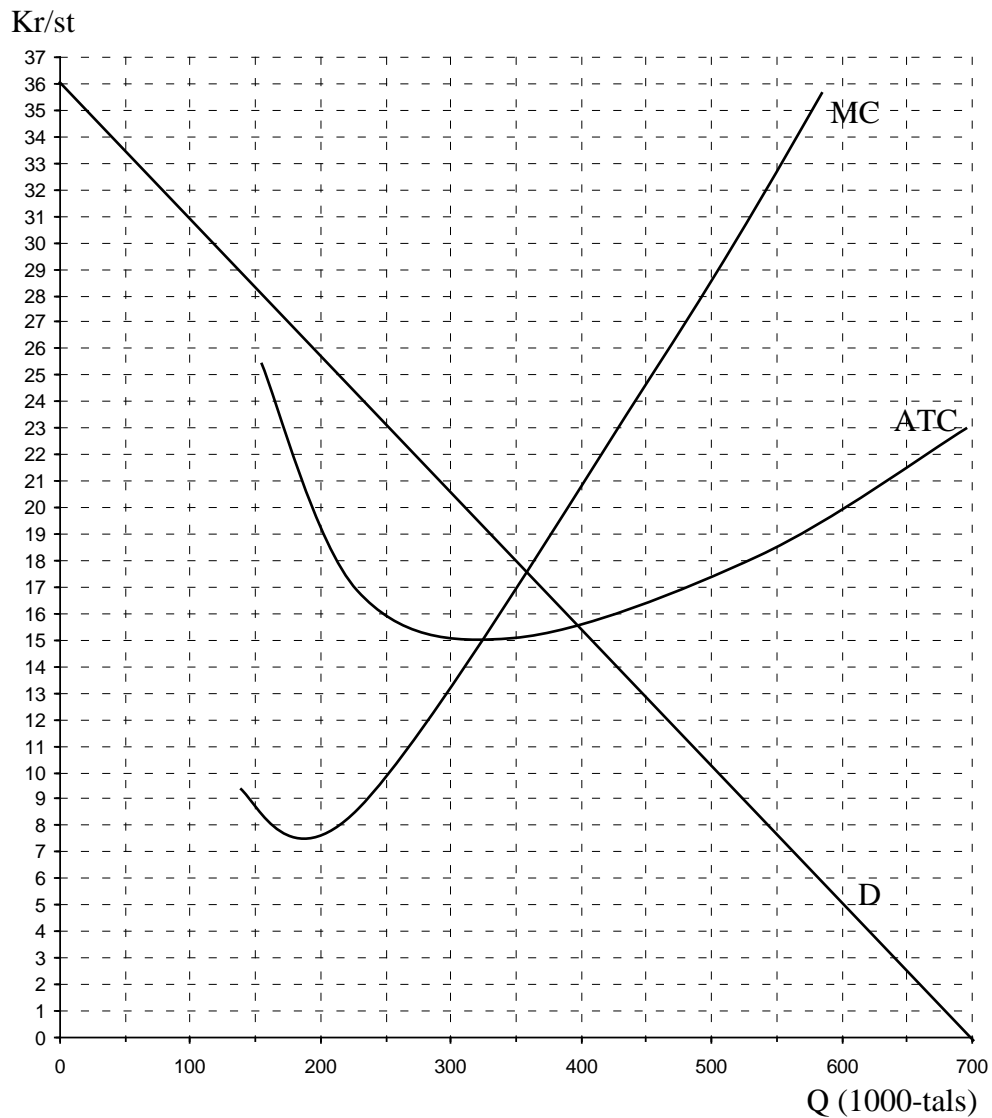
$$\text{Efterfrågan} \quad Q = 30 - P$$

$$\text{Utbudet} \quad Q = -8 + P$$

- a.(2p) Rita efterfrågan och utbudet i diagrammet nedan och beräkna efterfrågeelasticiteten vid jämvikten. Redovisa dina beräkningar!
- b.(3p) Anta nu att myndigheterna betalar en subvention på 6 kronor per styck till producenterna. Förklara hur detta påverkar jämvikten i a ovan med hjälp av figuren. Redogör också för subventionens välfärdseffekter. Markera tydligt välfärdseffekterna i figuren utan att beräkna storleken på dem!
- c.(1,5p) Subventionen i b ovan leder till en allokering förlust. Innebär detta att subventioner alltid är skadliga och myndigheterna bör undvika sådana ingrepp på marknader? Motivera ditt svar.



2. Figuren nedan visar Vits marginalkostnad (MC), styckkostnad (ATC) och efterfrågan (D). Företaget producerar tandkräm på en monopolistisk konkurrensmarknad.
- a.(1p) Vad menas med monopolistisk konkurrens? Hur bestämmer ett företag på en sådan marknad sin produktion och pris? Förklara.
- b.(2p) Vad blir Vits produktionskvantitet, pris och vinst/förlust? Motivera dina svar och illustrera i figuren!
- c.(2p) Jämvikten i b ovan är kortsiktig. Vad kommer att hända med företaget på lång sikt? Förklara utförligt med hjälp av en ny egen figur som visar företaget i en långsiktig jämvikt!
- d.(1p) Är den långsiktiga situationen i c ovan samhällsekonomiskt effektiv? Varför?



3. Besvara följande frågor!
- a.(3,5p) Vad menas med kollektiva varor och meritvaror? Exemplifiera! Varför leder förekomsten av dessa varor till marknadsmisslyckande? Förklara!
- b.(2p) Definiera också begreppet negativa externaliteter. Exemplifiera och förklara varför produktionen på en sådan marknad inte är allokeringseffektiv. Illustrera med en figur som visar en marknad med negativ externalitet!
- c.(2p) En individs arbetsutbud brukar öka när lönen går upp, men utbudet kan också minska över en viss lönenivå. Varför?

4.

a.(2.5p) I tabellen nedan visar delar av landet Kechengs nationalräkenskaper. Använd informationen i tabellen nedan för att besvara följande frågor.

i. Utgå från BNP-identiteten: $Y = C + I + G + NX$, där $NX = X - M$. Skriv identiteten som en försörjningsbalans och beräkna med hjälp av uppgifter ovan alla poster i försörjningsbalansen.

ii. Visa med hjälp av BNP-identiteten landets sparande. Vad är realt- respektive finansiellt sparande för en nation?

BNP (Y)	821
Privat konsumtion (C)	375
Offentliga utgifter (G)	172
Import av varor och tjänster (M)	336
Nettoexport (NX)	30

b.(3p) Tabellen visar KPI, nominell BNP samt real BNP under perioden 2010 - 2012.

År	KPI	Inflation enligt KPI	Nominell BNP (miljarder kr)	Real BNP (miljarder kr, basår: 2005)	BNP-deflator
2010	303,46		3 337	3 002	
2011	311,43		3 480	3 090	
2012	314,20		3 549	3 118	

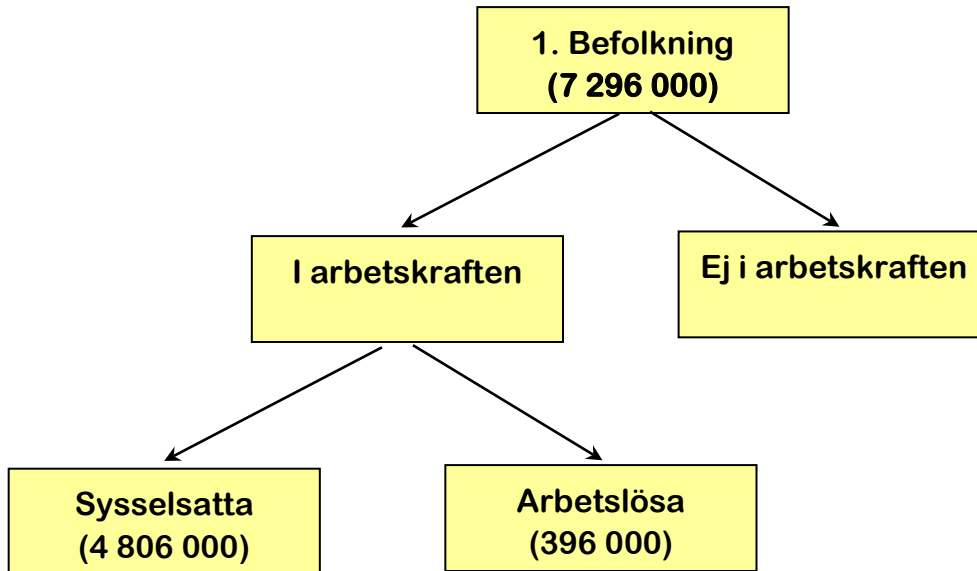
i. Definiera begreppen KPI och BNP-deflator.

ii. Komplettera tabellen genom att beräkna BNP-deflatorn åren 2010-12. Beräkna också inflation enligt KPI för åren 2011 och 2012.

iii. Beräkna tillväxt i real BNP 2012. Hur lång tid tar det för BNP att fördubblas vid denna tillväxttakt?

5. Följande figur är hämtad från SCB och avser AKU i februari 2016.

Samband på arbetsmarknaden februari 2016



- a.(1p) Vilka individer är enligt arbetskraftsundersökningarna (AKU) definierade som "Ej i arbetskraften" respektive "Sysselsatta"?
- b.(1.5p) Komplettera figuren ovan genom att beräkna antal individer i arbetskraften och antal ej i arbetskraften. Beräkna också det relativa arbetslöshetsstalet (arbetslösheten). Redovisa dina beräkningar.
- c.(1.5p) Vad är friktions- respektive klassisk arbetslöshet? Förklara också varför det är svårt att tänka sig en ekonomi där arbetslösheten är 0%.

6.

- a.(1.5p) Vilka funktioner fyller pengar i en ekonomi?
- b.(2.5p) Vad menas med penningmängden? Förklara hur Riksbanken indirekt kan påverka penningmängden och varför kontrollen är indirekt.
- c.(1.5p) Redogör för Fisherhypotesen. Använd sedan hypotesen och förklara hur förväntningar om framtida hög inflation påverkar nominella räntor i en ekonomi.

7.

- a.(1.5p) På en McDonaldsrestaurang i London kostar en Big Mac 4.22 pund (GBP). En Big Mac på en svensk McDonalds kostar 45 kronor (SEK). Samtidig är växelkursen $SEK/GBP = 12.19$.
Förklara med hjälp av denna information om kronan är över- eller undervärderad. Vid vilken växelkurs råder köpkraftparitet?
- b.(2p) Mäter BNP välfärd? Diskutera och för fram minst ett argument för att BNP är ett bra mått på välfärd och tre argument för att så inte är fallet. Redogör också för minst ett alternativt mått på välfärd.
- c.(1.5p) Utgå från ett lands produktionsfunktion och visa att den genomsnittliga produktiviteten hos arbetskraften bestäms av kapitalintensiteten

Facit

Observera att svaren här bara är ledtrådar. Det krävs alltid en förklaring och motivering för ett fullständigt svar. Dessutom skall grafiska och matematiska framställningar förklaras i löpande text.

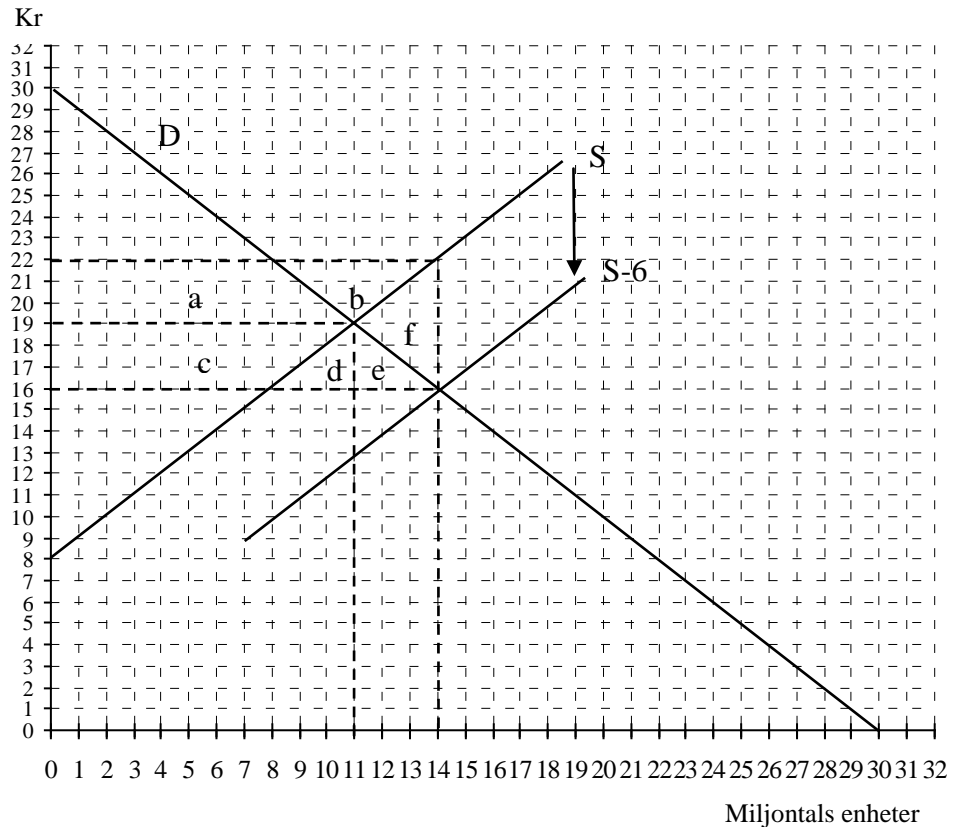
Hänvisningarna är till kursmaterialet för vårterminen 2016.

Fråga 1

a. Se figuren bredvid.
 $P=19$ kr och $Q=11$ mn och $\epsilon_d=1,7$.

b. P minskar till 16 kr och Q ökar till 14mn. KÖ ökar med $(c+d+e)$ kr, PÖ ökar med $(a+b)$, staten betalar $(a+b+c+d+e+f)$ kr och det blir en allokeringsförlust på f kr.

c. En Pigoviansk subvention kan förbättra effektiviteten. Dessutom är ekonomisk effektivitet bara en aspekt och det kan finnas andra skäl som kan motivera en subvention. Se närmare Mankiw&Taylor sid 182-183, 216-217.



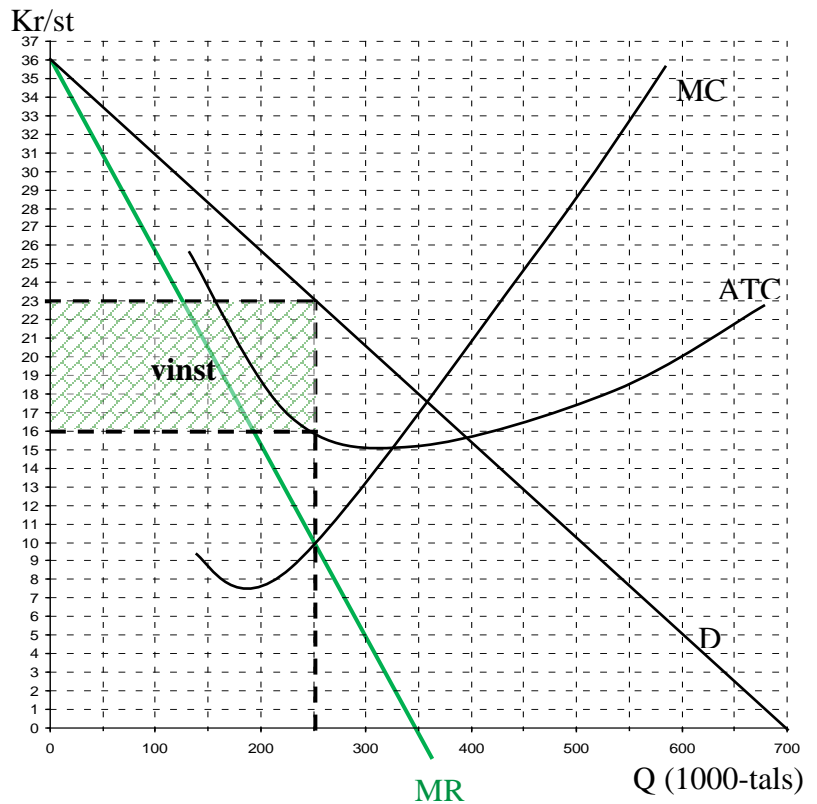
Fråga 2

a. Se Mankiw&Taylor sid 314-315.

b. $MR=MC$ ger $P=23$ kr och $Q=250$ tusen och vinsten blir ungefär 1 750 000 kr. Se figuren bredvid.

c. Se Mankiw&Taylor sid 315-317.

d. Det finns en allokeringsförlust, men det finns också andra faktorer som gör det svårt att drar en tydlig slutsats.



Fråga 3

a. Se Mankiw&Taylor sid 222-224 och 243-244.

b. Se Mankiw&Taylor sid 239-243.

c. Se Mankiw&Taylor sid 360-362.

Fråga 4

a.

Tillgång		Användning	
BNP (Y)	821	Privat konsumtion (C)	375
Import (M)	336	Privata investeringar (I)	244
		Offentliga utgifter (G)	172
		Export (X)	366
Summa Tillgångar	1157	Summa användning	1157

b. i. Se Mankiw&Taylor sid 446-47 samt 457-458. Alternativt Föreläsning21-19 februari 2016.

ii.

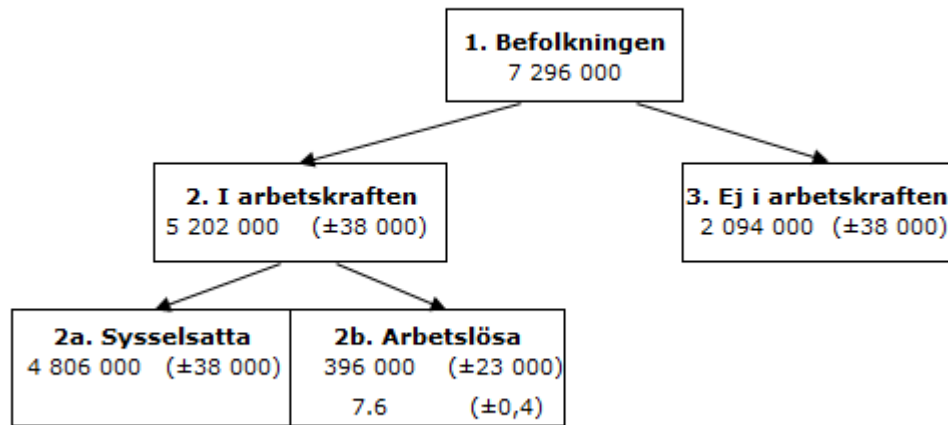
År	KPI	Inflation enligt KPI	Nominell BNP (miljarder kr)	Real BNP (miljarder kr, basår: 2005)	BNP-deflator
2010	303,46		3 337	3 002	111.16
2011	311,43	2.6%	3 480	3 090	112.62
2012	314,20	0.89%	3 549	3 118	113.82

iii. Tillväxt 2012 = 0.91%. Fördubblingstid = $70/0.91 = 76.9$ år.

Fråga 5

- a. Se Mankiw&Taylor sid 498-500. Alternativt Föreläsning23-24 februari 2016.
b.

Samband på arbetsmarknaden februari 2016
15-74 år



Siffrorna inom parentes anger osäkerhetstal för nivåskattningen.

- c. Se Mankiw&Taylor sid 503-505. En arbetslöshet på 0 % enligt AKU´s definition är i princip omöjligt. Vi kommer exempelvis alltid att ha en viss friktionsarbetslöshet, då individer rör sig mellan branscher, regioner, utbildning och sysselsättning.

Fråga 6

- a. Se Mankiw&Taylor sid 558-560
b. Se Mankiw&Taylor sid 561-573. Alternativt Föreläsning27-4 mars 2016 samt Föreläsning29-8 mars 2016.
c. a. Se Mankiw&Taylor sid 592-593.

Fråga 7

- a. Växelkurs för PPP = $45/4.22 = 10.66$. Den svenska kronan är alltså undervärderad.
b. Se Mankiw&Taylor sid 449-452 samt Föreläsning20-18 februari 2016.
c. Se Mankiw&Taylor sid 485-486.