

UPPSALA UNIVERSITET

Nationalekonomiska institutionen

Skr nr

SKRIVNING I A/GRUNDLÄGGANDE MIKRO- OCH MAKROTEORI

26 oktober 2015

Skrivtid: 5 timmar

Hjälpmedel: Miniräknare

ANVISNINGAR

Sätt ut skrivningsnummer, ej namn eller födelsenummer, på alla sidor.

Skrivningen innehåller 7 frågor. Kontrollera att samtliga frågor finns med!

Frågorna besvaras i anslutning till respektive fråga. Om utrymmet ej räcker till används baksidan av samma ark. Ytterligare extra ark finns i slutet av skrivningen. Om frågorna besvaras på dessa ark, kom ihåg att göra hänvisning till detta under respektive fråga.

Observera att svaren måste motiveras och grafiska framställningar skall åtföljas av förklarande text.

Skrivningen ger maximalt 40 poäng. För betyget Godkänd och Väl godkänd i skrivningen krävs minst 20 respektive 30 poäng.

Misstänker Du fel i någon tentamensfråga, v.v. kontakta skrivningsvakterna för vidare kontakt med ansvarig lärare från skrivstart och 60 minuter framåt.

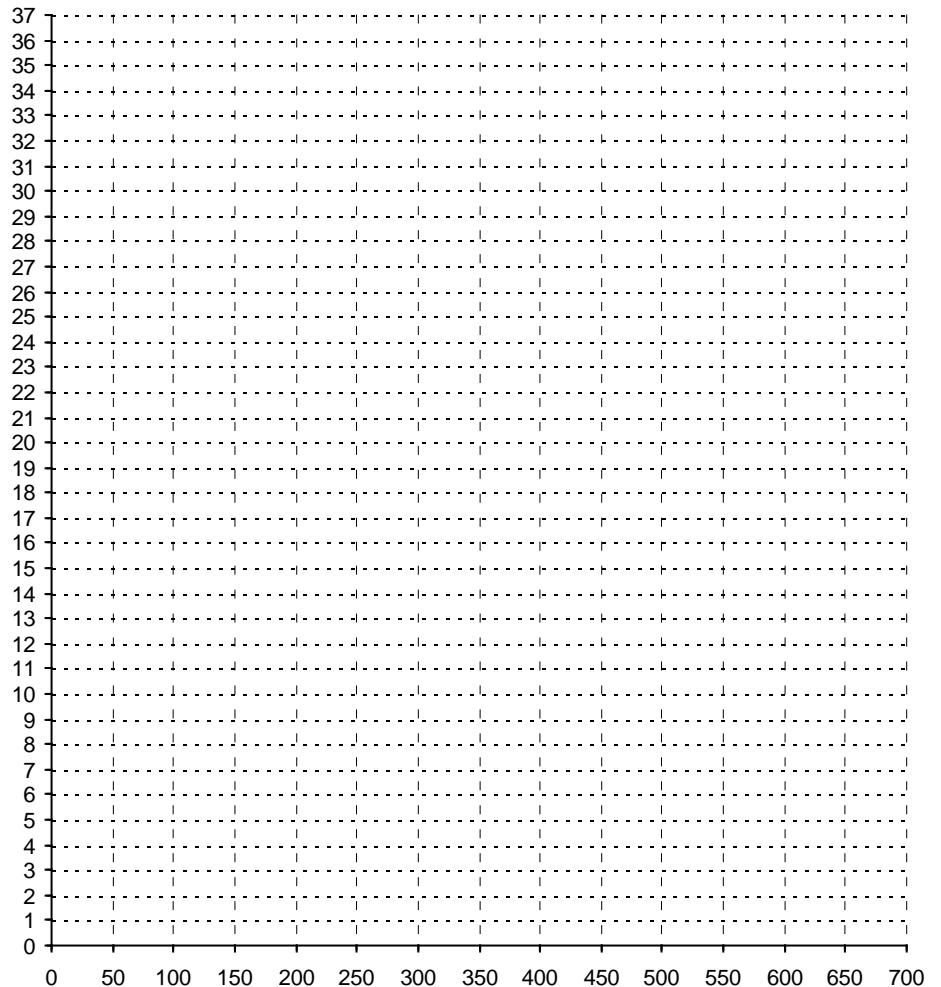
OBSERVERA att vid tentamen måste varje student legitimera sig (fotolegitimation) annars kommer skrivningen inte att rättas.

LYCKA TILL!

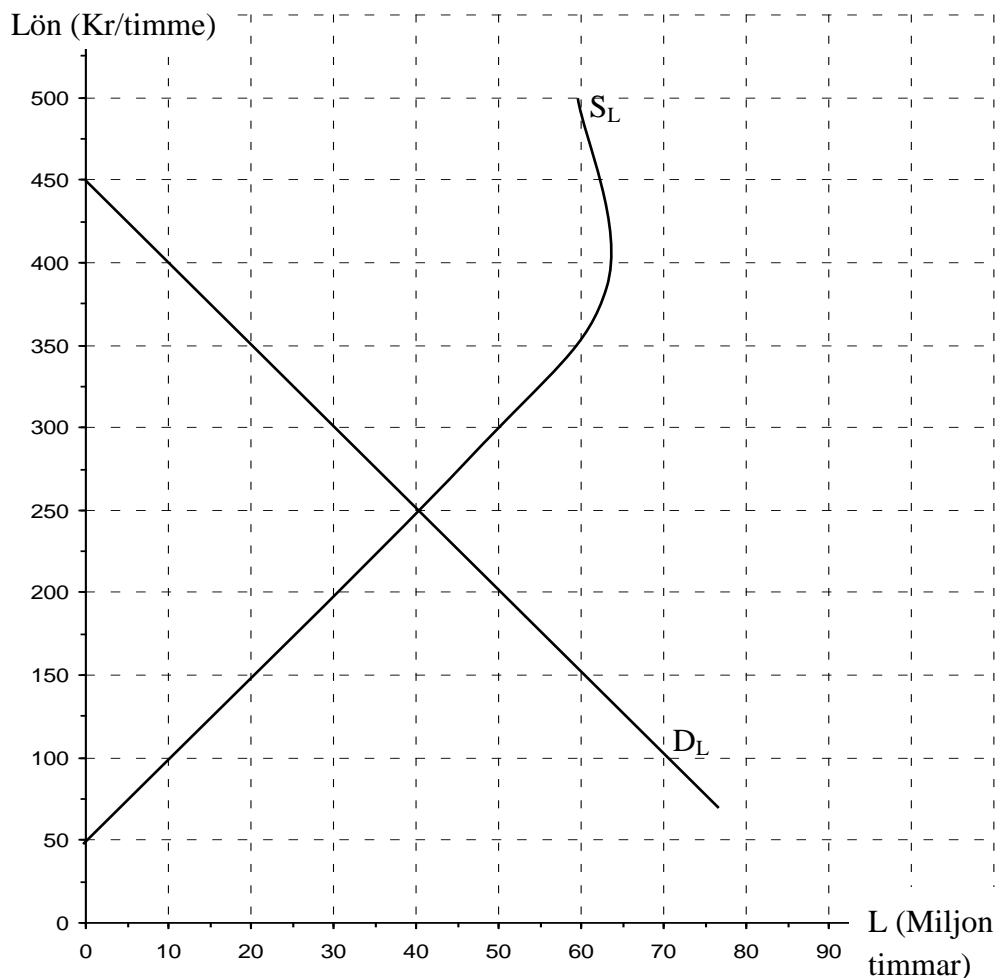
Facit till frågorna finns i slutet av skrivningen.

1. Rosa är ett företag som producerar tvål på en perfekt konkurrensmarknad. Tabellen nedan visar företagets totalkostnader (TC) i kronor vid olika kvantiteter (q).
- a.(2p) Komplettera tabellen genom att beräkna företagets styckkostnader (ATC) och marginalkostnader (MC) och illustrera dessa i diagrammet bredvid tabellen. Förklara kort dina beräkningar.
- b.(1,5p) Hur bestämmer ett företag på en fri konkurrensmarknad sin produktionsvolym? Varför? Förklara också hur många tvålar Rosa kommer att producera om priset på tvål är 18 kronor per styck. Visa i figuren!
- c.(2p) Varför är jämviktspriset i b ovan kortsiktig? Hur sker anpassningen till den långsiktiga jämvikten? Förklara med hjälp av nya, godtyckliga figurer som illustrerar både marknaden och företagets situation på lång sikt.
- d.(1,5p) Anta nu att priset på vara B går upp och vi vet att korspriselasticiteten för tvål med avseende på priset på vara B är 2, dvs. $\epsilon_{\text{tvål},B} = 2$. Hur påverkas jämvikten på tvålmarknaden och företagets vinst på kort sikt? Motivera svaret! Ingen figur behövs.

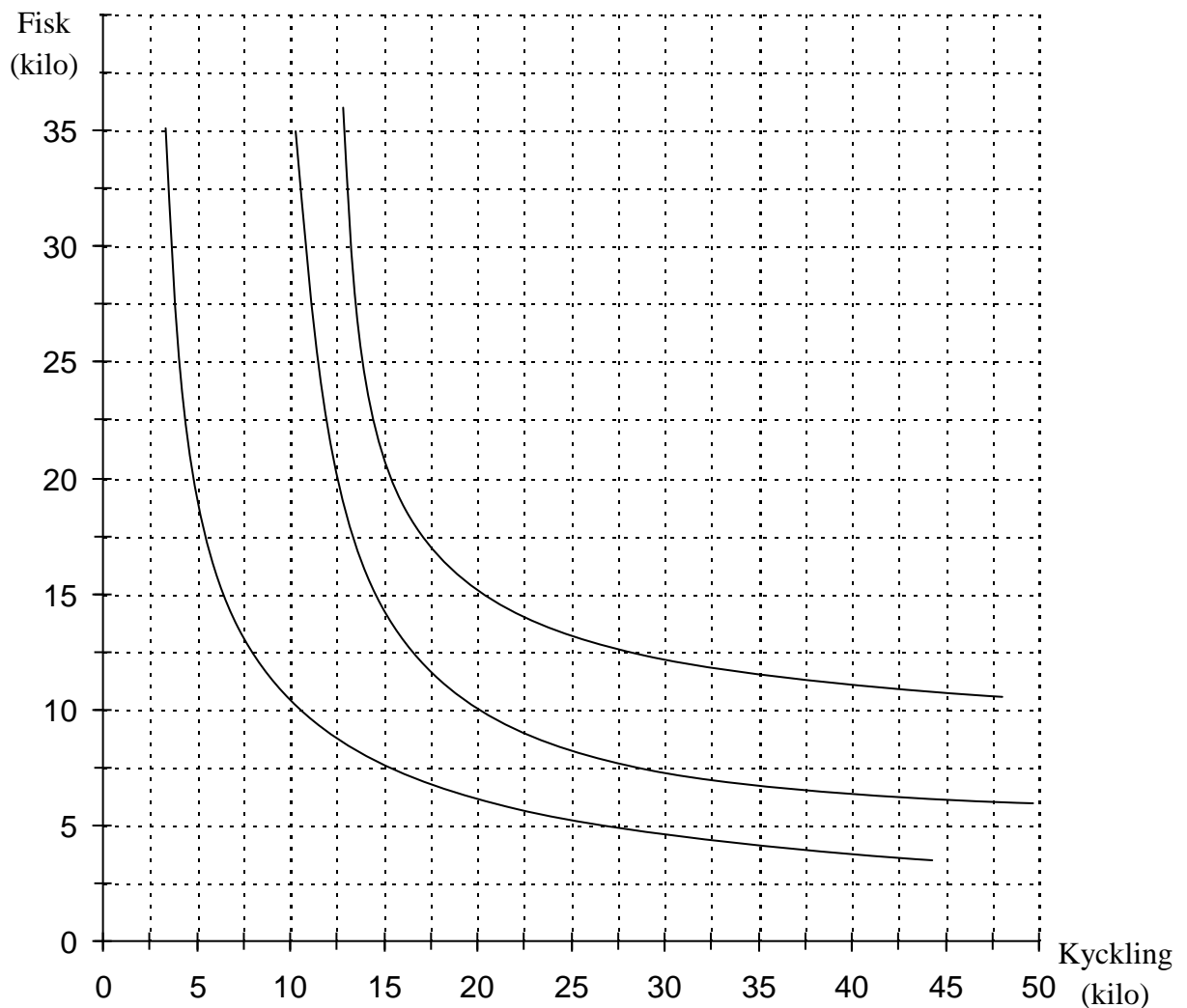
q	TC	ATC	MC
100	2400		
200	3200		
300	4200		
400	6000		
500	8600		
600	12100		



2. Följande figur visar efterfrågan (D_L) och utbudet (S_L) på arbetsmarknaden i en viss ekonomi. Samtliga marknader kännetecknas av fri konkurrens.
- a.(2p) Varför vänder utbudskurvan bakåt vid en timlön på ca 400 kr? Förklara med hjälp av begreppen substitutions- och inkomsteffekt.
- b.(1,5p) Staten vill införa en minimilön på 300 kr. Hur kommer ett sådant beslut att påverka sysselsättningen, arbetarnas välfärd och allokerings effektiviteten på marknaden? Utgå ifrån att staten inte betalar någon ersättning till arbetslösa. Motivera med hjälp av figuren.
- c.(2p) Statistiken visar att värdet på Ginikoefficienten för disponibel inkomst i Sverige ökade från 0,24 år 1990-talet till 0,33 år 2013. Vad säger detta om förändringen i inkomstfördelningen i Sveriges under denna period? Illustrera också förändringen med hjälp av godtyckliga Lorenz-kurvor.
- d.(1p) Läroboken beskriver åtskilliga uppfattningar om vad en rättvis inkomstfördelning är. Förklara en av dessa uppfattningar!



3. Följande figur visar Amandas preferenser mellan kyckling och fisk. Amandas budget för dessa varor är 1600 kronor och priset på kyckling och fisk är 40 respektive 80 kronor per kilo.
- a.(2p) Ange kortfattat förutsättningarna bakom typiska indifferenskurvor. Varför kan två indifferenskurvor inte korsa varandra? Förklara med hjälp av en egen figur.
- b.(2p) Hur mycket fisk och kyckling kommer Amanda att köpa. Förklara ditt svar med hjälp av figuren. Glöm inte att redovisa dina beräkningar och motivera konsumtionsvalet!
- c.(1,5p) Vad menas med en inferiös vara? Är någon av dessa varor inferiös för Amanda? Motivera svaret med hjälp av figuren.



4.

a.(6p) Tabellen nedan avser Sverige. Använd informationen för att besvara följande frågor. Redovisa dina beräkningar.

i. Vilket är basår för fastprisberäkningen? Motivera ditt svar.

ii. Hur stor var den tillväxten i real BNP 2014? Hur lång tid tar det för BNP att fördubblas vid denna tillväxttakt?

iii. Beräkna BNP-deflator för 2013 och tolka resultatet.

iv. Beräkna inflationen i den svenska ekonomin enligt KPI under 2014. Hur skiljer sig detta mått från det du beräknat i uppgiften (iii) ovan?

v. Sveriges BNI 2014 (i 2014-års priser) var 4 054 086 miljoner kronor. Förklara varför BNI kan vara högre än BNP?

vi. Mellan 2011 och 2012 steg de nominella lönerna med i genomsnitt 3%. Hur mycket har reallönerna stigit under tidsperioden? Använd KPI i din beräkning.

År	BNP i löpande priser (miljoner kronor)	BNP i fasta priser (miljoner kronor)	KPI (1980=100)
2011	3 656 577	3 792 766	311.43
2012	3 684 800	3 781 906	314.20
2013	3 769 909	3 828 847	314.06
2014	3 918 129	3 918 129	313.49

5.

a.(1,5p) Följande siffror är hämtade från AKU för september 2015:

Befolkningen 7 269 000 personer

Ej i arbetskraften 2 090 000 personer

Relativt arbetslöshetsstal 6.7 %

Hur många personer var sysselsatta? Redovisa dina beräkningar. I undersökningen redovisas också "latent arbetssökande". Vilka individer ingår i denna grupp?

b.(1.5p) Vad är jämviktsarbetslöshet (natural rate of unemployment)? Vad kan förklara förekomsten av sådan arbetslöshet?

c.(1.5p) Redogör för teorin om effektiva löner (efficiency wages)? Hur kan denna teori förklara klassisk arbetslöshet?

6.

- a.(1,5p) Definiera begreppen kreditpengar, monetär bas och kreditmultiplikatorn.
- b.(0.5p) Bestäm storleken på kreditmultiplikatorn om reservkvoten är 7.5 %. Utgå från att kontantkvoten är = 0, dvs att allmänheten inte innehar några kontanter.
- c.(1.5p) Förklara hur ett lands centralbank agerar för att öka penningmängden i ekonomin.
- d.(2p) Antag att följande gäller för ett land: Den reala produktionen (BNP) ökar med 2 % per år och penningmängden (M) ökar med 4 % årligen. Redogör för kvantitetsteorin och använd sedan denna teorin för att göra en prognos för inflationen i landet på lång sikt. Utgå från att omloppshastigheten (V) är konstant.

7.

- a.(1.5p) BNP-identiteten för en öppen ekonomi med en offentlig sektor kan skrivas:
 $Y = C+I+G+NX$
Utgå från identiteten och visa att landets sparande består av finansiellt och reallt sparande. Förklara.
- b.(1.5p) Vad är icke diversifierbar risk (aggregate risk)? Varför går det inte att minska denna risk genom att diversifiera en tillgångsportfölj?
- c.(2p) Vad menas med en upphinnar effekt (catch-up effect). Förklara och visa med hjälp av en figur.

Facit

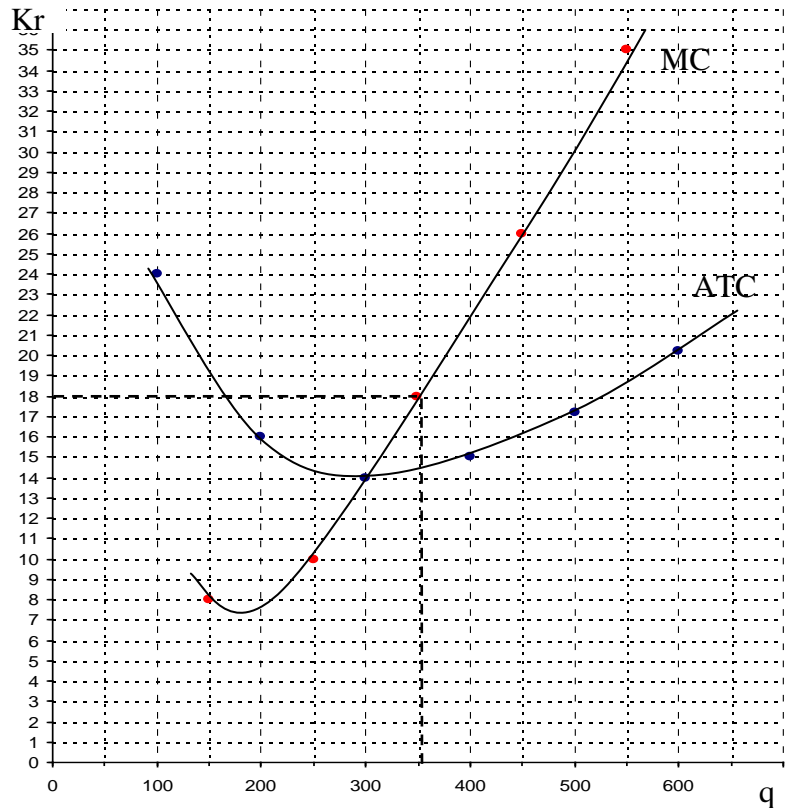
Observera att svaren här bara är ledtrådar. Det krävs alltid en förklaring och motivering för ett fullständigt svar. Dessutom skall grafiska och matematiska framställningar förklaras i löpande text.

Hänvisningarna är till kursmaterialet för hösterminen 2015.

Fråga 1

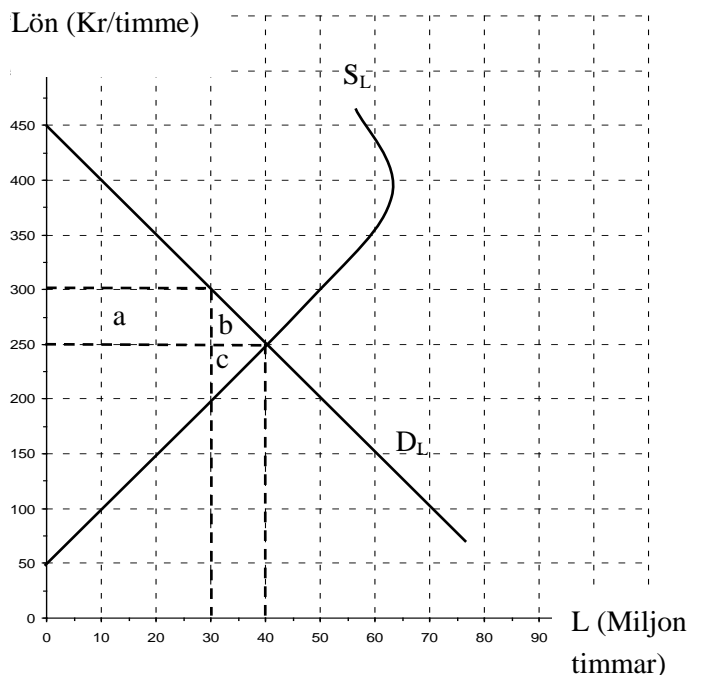
- a. Se tabellen och figuren nedan.
- b. Företag accepterar priset, dvs. $P=MC$: $q=350$ tvålv.
- c. Företaget går med vinst; det blir nyetableringar. Se vidare Maniw&Taylor sid. 161-163.
- d. Vara B är en substitutvara, efterfrågan på tvålv går upp, priset och företagets vinst ökar.

q	ATC= TC/q	MC= $\Delta TC/\Delta q$
100	24	
150		8
200	16	
250		10
300	14	
350		18
400	15	
450		26
500	17,2	
550		35
600	20,2	



Fråga 2

- a. Se Mankiw&Taylor sid. 360-362 samt OH-bilder till föreläsning 16.
- b. Sysselsättningen minskar med 10 milj. timmar. Arbetarnas välfärd ökar med (a-c) kr och det blir en allokeringsförlust motsvarande (b+c) kr (Se figuren bredvid).
- c. Inkomstklyftorna ökade. Se Mankiw&Taylor sid. 386-389.
- d. Se Mankiw&Taylor sid. 395-398.

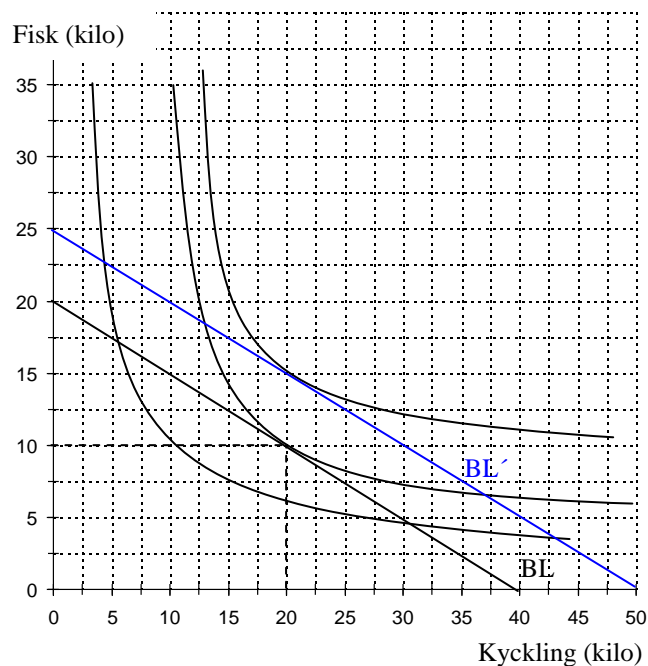


Fråga 3

a. Se Mankiw&Taylor sid.108-112 och OH-bilder till föreläsning 5.

b. Budgetlinjen (BL): $1600=40K+80F$; hon väljer 10 kilo fiks och 20 kilo kyckling.

c. Se Mankiw&Taylor sid. 46-48. Om inkomsten ökar, t.ex. BL' , ökar konsumtionen av båda varorna, dvs. båda varorna är normalvaror.

**Fråga 4**

i. För 2014 är BNP i fasta priser = BNP i löpande priser, dvs referensåret är 2014.

ii. Tillväxt: $(3\,918\,129 - 3\,828\,847) / 3\,828\,847 = 0.0233$, dvs 2.3%. Då fördubblas BNP på approximativt $70 / 2.33 = 30$ år.

iii. BNP-deflator: $3\,769\,909 / 3\,828\,847 * 100 = 98.46$. Den genomsnittliga prisnivå på samtliga varor och tjänster som ingår är i BNP har sjunkit med ca 1.5 relativt basåret 2014

iv. KPI inflation: $(313.49 - 314.06) / 314.06 * 100 = -0.18\%$. BNP-deflator och KPI-inflation mäter prisutvecklingen på olika varukorgar. Se Mankiw&Taylor sid. 463

v. Om $BNI > BNP$ måste flödet av faktorinkomster till Sverige varit större än utflödet under 2014.

vi. Inflation 2011-2012: $(314.20 - 311.43) / 311.43 * 100 = 0.889\%$. Om de nominella lönerna har stigit med 3 %, så den reala lönen stigit med, $3 - 0.89 = 2.11\%$

Fråga 5

a. Antal sysselsatta: 4 832 007. Latent arbetslös: Se föreläsning 23.

b. Jämviktsarbetslösheten förklaras av klassisk arbetslöshet och friktionsarbetslöshet
Se Mankiw&Taylor sid. 500-504

c. Teorin om effektiva löner förklara varför det kan vara fullt rationellt för ett företag att betala en högre lön än jämviktlönen på arbetsmarknaden, dvs kan förklara klassisk arbetslöshet.

Se Mankiw&Taylor sid. 510-511

Fråga 6

a. Mankiw&Taylor sid. 561- 562, samt 570. Se även Föreläsning 29.

b. Kreditmultiplikatorn är $1/0.075 = 13.3$. Se Mankiw&Taylor sid.571

c. Se Mankiw&Taylor sid. 565-567 samt Föreläsning 29

d. Se Mankiw&Taylor sid.589-590, samt föreläsning 30. Enligt kvantitetsteorin (i relativ form) kommer inflationen att vara 2% per år.

Fråga 7

a. Se Mankiw&Taylor sid 608 samt Föreläsning 30.

b. Se Mankiw&Taylor 544-546.

c. Se Mankiw&Taylor sid 485